

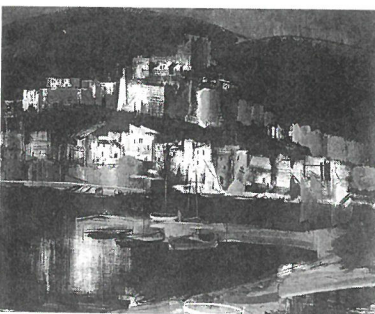
Aba-Novák Vilmos (1894-1941)*Olasz tengerpart, 1930.*Tempera, falemez, 48,5x58,5 cm
Jelzve jobbra lent: Aba-Novák**Kiállítva:**

- Aba-Novák emlékkiállítás. Magyar Nemzeti Galéria, 1962. kat.: 87. vagy 91. (*Olasz kikötő*)
- 82. Művészeti Képaució.
- Bizományi Áruház Vállalat, 1990. szeptember, katalógusszám: 1. (reprodukálva)

Proveniencia:

- A hátoldalon elhelyezett címkék feliratai szerint az 1960-80-as években Zilahy István gyűjteményében.

Kikiáltási ár: 4 000 000 Ft

Aba-Novák Vilmos: *Kikötő*, 1930.
Tempera, falemez MNG ltsz.: 68 65 TAba-Novák Vilmos: *Olasz tengerparti városka*,
Tempera, fa. MNG ltsz.: 62 32 T**Itáliai ösztöndíj**

Aba-Novák Vilmos 1928-31 között töltötte ösztöndíjas éveit többek között Patkó Károly, Pátzay Pál, Molnár C. Pál, Medveczky Jenő és Kontuly Béla társaságában a Collegium Hungaricumnak otthont adó római Palazzo Falconieriben. Pályatársaihoz hasonlóan az antik művészet alkotásai, különösen az ókeresztény, bizánci monumentális falfestmények és mozaikok, illetve a trecento és quattrocento mestereinek nagyszabású freskóciklusai voltak hatással festészetére. A klasszikus hagyományok mellett szembesült a kortárs olasz művészeti törekvésekkel, a novecento mestereinek (Carra, Sironi, Casorati és Oppi) klasszicizáló alkotásaival, illetve a posztfuturizmus képviselőinek (Severini, Depero és Dottori) szimultaneista technikájával is.

Új technika, új stílus

Patkó Károly temperakísérleteinek eredményeit - melyek célja a reneszánsz freskók világosságának és matt színeinek elérése volt - Aba-Novák elsőként hasznosította, az olajtechnikáról fokozatosan tért át a temperára, képeit vászon helyett ezután alapozott falemezre festette. A korábban alkalmazott tónusfestészetről, mely a színek különböző világosságú fokozataira és az egymást kiegészítő színek szabályaira épül, áttért a valór festésre, s a színeket ezentúl nem egymáshoz, hanem a homogén szürke alaphoz mérte. „*A tempera kemény tüze, el nem lágyuló ereje pompásan megfelelt konstrukciós törekvéseinek*” - írta Gerevich Tibor a Magyar Művészetben. „*Szürkével vagy barnával aláfestett képeire bátran dobja a legmerészebb, a legtüzesebb színfoltokat s finom ecsetheggyel rajzolja, építi meg architektúráit, veti oda utolérhetetlen könnyedséggel és biztonsággal ciprusfáit vagy alakjainak körvonalait.*” (Gerevich 1931, 196.o.)

Utazások az olasz félszigeten

Az ösztöndíjas esztendőik alatt Aba-Novák festői motívumokat keresve Patkó társaságában csaknem az egész félszigetet bejárta. Felkereste „...*Olaszország fontosabb művészeti vidékeit, láthatta Giottót Assisiben és Firenzében, Piero della Francescát Arezzóban, Signorellit Orvietóban, egy nyarat töltött Perugiában, az ottani fiatal művész és művészettörténész kolóniával együtt, egy másik nyáron Patkó Károllyal a dél-olasz tengerparton dolgozott.*” (Gerevich 1941, 363.o.) Élményeit, benyomásait vázlatfüzeteiben odavetett ceruzarajzokon és friss akvarellvázlatokon örökítette meg, melyek alapján egész festménysorozatot készített a dombokra felkúszó városokról, tengerparti kikötőkről és halászfalvokról. „*A tájak, városok jellegét, korát, szerkezetét, hangulatát páratlan érzékkel foglalja egybe*” - olvashatjuk Supka Magdolna a művészről írt monográfiájában. „*Tengeri képein általában nézőpontul a madártávlatot választja, a tengerből nem a hullámok háborgása vagy játéka érdekli, hanem a víznek a partokhoz viszonyított aránya, monumentális nyugalma.*” (Supka 1966, 58.o.)

Kikötő-sorozat

Az itáliai veduták közül jelentőségét és mennyiségét tekintve is kiemelkedik a tengerparti kikötővárosokat ábrázoló, 1930 folyamán készült sorozat (*Kikötő, Olasz tengerparti városka*, MNG) melynek egy jellegzetes, reprezentatív darabja (*Olasz kikötő*) bukkant fel újra a Mú-Terem Galéria aukciós kiállításán. Aba-Novák képzeletét az adriai tengerpart egy festői részlete, a tengerre boruló mélykék égbolt, s a vízfelület csillogása, fényjátéka, a parton horgonyzó halászbárkák élénk színű vitorláit ragadták meg. A mediterrán kikötőrészlet a temperaképekre jellemző, sötét alpból bontakozik ki, a művész a kompozíció súlypontjain az „...*érzékeny fokozatokban felépített szürke-kék konstrukcióba belevet egy-egy harsány színfoltot, égő pirosat, kobaltkék*” (Supka 1966, 55.o.) s néhány széles ecsetvonással jelöli ki a tengerparti épületek sorát. A felülnézetben, madártávlatból felvett, feszesen szerkesztett tájkivágatokon mérsékelt formában, de felbukkannak a posztfuturisták, az ún. aeropittorik, a „légifestők” újításai. Ez a kompozíciós módszer tovább él Aba-Novák Szolnokhoz köthető rálátásos tömegjelenetein (*Árvíz, Búcsúok*, 1931) és Tisza-képein is (*Tiszai bárkák*, 1933. körül, lappang).

(ts)

