

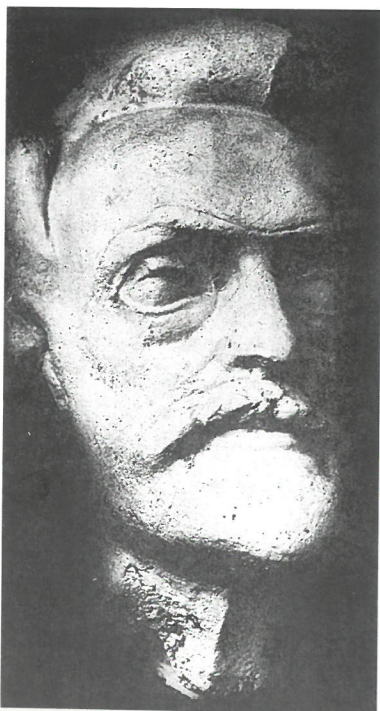
*Csendélet gipszfejjel és macskával*, 1933.

Olaj, vászon, 120,5x103 cm  
Jelezve jobbra lent:  
Ziffer Sándor 1933.

#### Reprodukálva:

- Stefan Borghida: Alexandru Ziffer, Bucuresti, Meridiane, 1968. 28. kép.
- Borghida István: Ziffer Sándor, Bukarest, Kriterion, 1980. 44. kép.

Kikiáltási ár: 3 000 000 Ft



Ferenczy Béni: Ziffer Sándor portréja, (gipsz, 39 cm, magántulajdon)

#### Az expresszionista Ziffer

Az első világháború miatt kényszerűen hosszabb időre Németországban rekedt Ziffer csak 1918-ban térhet vissza Nagybányára. A posztimpreszionista korszakát felváltva azonban csak az 1920-as évek elején következik stílusváltás festészetében. Ekkora üledik le nála a Brücke és Blauer Reiter hatása.

Az *expresszionizmus* lesz Ziffer festészetének utolsó jelentős korszaka, amely különböző stádiumaival egészen a 30-as évek második feléig húzódik. Ebben az irányzatban Ziffer a habitusának leginkább megfelelő önkifejezési lehetőséget lát és valósít meg. A már legendássá váló „zifferes” hideg kékek és zöldek és ezek dübörgő komplementer kontrasztjai ekkor jelennek meg a konstruktív építkezésű kompozícióiban. Mesteri megoldást talál arra, hogy hogyan fokozza „hideg izzássá” az egymás mellett örvénylő oxidzöldek, hűvös kobaltok, ultramarinok és lilák árnyalatait. Ugyanezt a hatást éri el a meleg színtartományban, amikor a sárgákba, narancsokba ágyazott vörösek, bőrdők lángholnak föl. De Ziffer ugyanakkor ügyel arra is, hogy ezeket az örvénylő színorgiákat mindig egy jól szervezett, konstruktív képparchitekturális egységbe illessze.

Kompozícióinak feszültségét tovább fokozza képkihágásaival: ahogy Franz Marc-hoz hasonlóan ráközelít a természeti motívum egy szeletére (pl. ligeti aljnövényzet) és ebben a fragmentben fedezi fel azt az *életerőt és színbeli szenzációkat*, amit felturbósított vérmérséklettel él át, és alkotja meg „Zifferiádait”. Expresszionizmusának későbbi stádiumában a tér ábrázolás *téri szenzációvá* való fokozása is része lesz festészetének.

#### Ziffer szintetizáló monumentalitása

Ziffernek a 30-as években festett képei szervesen kapcsolódnak a 20-as évek expresszionizmusához, azzal a módosulással, hogy festői vehemenciája utat tör magának a *monumentális* irányába.

De mindennek előtt monumentális maga az a festői vállalkozás, aminek jegyében Ziffer célul tűzi ki, hogy *összegezze, szintetizálja* mindazokat az eredményeket és mesterségbeli fortélyokat, amiket előző korszakaiban elért. Erre példa a *Csendélet gipszfejjel és macskával* című vászna, amely e korszakának egyik legreprezentatívabb darabja.

Ezt a kompozíciót is, mint több más képét először az általa oly kedvelt kék színnel vázolta fel, amely kék olykor átdereng a színtoltok fölött és hideg, levegős hatást ad (ld. külső téli táj). Az ellenfényben megjelenő interieur motívumainak tüzes színei a sűrűfénytől még inkább felizzanak. A kép motívumainak könnyed felrajzolásában és elrendezésében érvényesülő rajzi virtuozitását a lendületes, széles ecsetjárású festői gesztusok nem nyomják el. Az életműben oly gyakran visszatérő macska-motívum ez alkalommal is szívesen engedelmeskedik a hullámos, szecessziós vonalvezetésnek.

Külön feszültséget visz a kompozícióba az a szoborportré, amely természetes, álló helyzetéből kibillentve *horizontálisan ékelődik* egy erősen *vertikálisan szervezett* képi konstrukcióba, ezáltal egyszerre jelenítve meg „két egymással derékszögben álló világot”. Ha mindezek mellett még felfigyelünk a háttér túldimenzionált perspektivikus rövidülésére és az előtérben lévő szobor viszonyára, akkor könnyen asszociálhatunk egy olyan metafizikus térlelményre, amit a 20. század festészetében Chirico vitt tökélyre.

Ziffer azonban alkatánál és pozitív világlátásánál fogva nem annyira az elidegenedés-élmény fogja, hanem sokkal inkább az érzéki élményeké. Így ezen a képen sem tud lemondani arról az atmoszférateremtő képességéről, ahogyan a hunyorgó téli nap ernyed, ezüstös párájú fényében megjeleníti a behavazott patakpartot. Majd a tél világos színeit becsempészvén az interieur színes közegébe, a róla mintázott gipszfejet is fehér, puha fény lepi be, amit robosztus kemény árnyékkal kontrasztál. (Ez a portré, az egyetlen tárgyi bizonyítéka a Ferenczy Bénihez fűződő barátságának.)

Ha ezt a művet beillesztjük a monumentális, férfias heroizmussal átítatott önarcképek sorába, akkor világosodik meg, hogy az *öntudatos Ziffer*, a *művészi rangjához méltatlan helyzetére utal*, amikor *önmagá ledöntött emlékművét vizionálja otthonába*, akinek egyetlen hűséges társa a macskája marad. Ez emeli a képet hihetetlenül személyes valomnássá és egyedivé az egész életműben.

Ziffer soha nem múltó sértődéssel gondol Mikolára, amiért távollétében elfoglalta műtermét, miközben ő egy műteremnek alig nevezhető kis utcai szobában dolgozik. Olykor elhatalmasodni engedi magán a sántaságából és süketégből adódó komplexusait is. Ha figyelemmel vagyunk ezekre a körülményekre, de ugyanakkor azt látjuk, hogy nagylélegzetű, intenzív kolorittal és vitalitással feltöltött kompozíciók sorát hozza létre, akkor arra a következtetésre kell jutnunk, hogy Ziffer Sándort a sorsa által kiprovokált belső kompenzációs készlettel is afelé tereli, hogy „*festői elégtételt*” vegyen, és művészetét az utókor csak azért is az „*örömfestészet*” kategóriájában értékelje.

K.A.

