

Basilides Barna (1903-1967)

Furulyázó, 1946

Olaj, vászon, 137x105 cm
Jelezve jobbra lent: Basilides Barna 1946

Kiállítva:

- A KÉVE művészegyesület kiállítása. Nemzeti Szalon, Budapest, 1947. március 23 – április 7., katalógus: 6.
- Basilides Barna festőművész retrospektív kiállítása. Ernst Múzeum, Budapest, 1966. február 4–20., katalógus: 9.

Kikiáltási ár: 2 000 000 Ft / 8 130 EUR

Basilides és a téma

Az 1925-ben diplomázó Basilides stílusát és gondolatiségét döntően befolyásolta mestere Rudnay Gyula festészete. Borongós színharmóniái, népies-kurucos tematikája elképzelhetetlen lett volna a magyar későromantika e kiemelkedő példaképe nélkül.

A harmincas évek elején talán éppen Basilides vállazott témái, rajzossága, és anti-impreszionizmusa miatt Gerevich Tibor a római iskola „útítársának” nevezte művészetét. Az áhított egyházi megbízások elmaradásán azonban még a kései, 1940-1941-ben megszerzett római ösztöndíja sem „segített”, így néhány állami feladaton kívül (Brüsszeli Világkiállítás magyar pavilon dekorálása, 1936), a római iskola képviselőire oly jellemző murális alkotások teljesen hiányoznak életművéből.

A katolikus egyház megrendeléseinek elmaradása miatt Basilides, valamint néhány társa – akit a klérus modern stílusjegyeik miatt kritizált – némileg függetlenedve az iskolaszervezés alapkoncepciójától, a harmincas évek elején sorra bemutatott gyűjteményes kiállításait az Ernst Múzeum és a Nemzeti Szalon termeiben. A fanyarabban rajzos és frivolitással átszótt mesés világú táblaképekkel, Molnár C. Pál, Aba-Novák Vilmos és Basilides Barna, mintegy vásárlóközönséget szerezve, megmaradt a művész-közönség tradicionális kapcsolatánál, és ami ezzel együtt járt, az általuk hagyományosan „magyarnak” tartott képzőművészeti formanyelvnél.

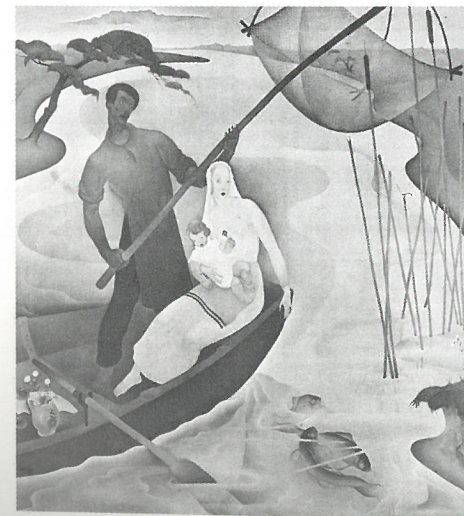
A mester és stílusa

Basilides Barna konzekvens művész volt, stílusa már az 1930-as évek elején kiforrott képet mutatott. „Nincsenek »korszakai«: a különböző évjáratú festményei időrend nélkül is megférnek egymás mellett a falon. Mindez festői sajátosságának fontos jellemzője. Fejlődése nem a periódusok váltakozásában, hanem a kompozíciók újabb ötleteiben, még inkább az újabb gondolatok megfogalmazásában rejlik.” – írja Frank János, a művész 1966-os retrospektív kiállítása kapcsán. Basilides művészetének e vonását jól példázza híres *Halász* című festménye, mely szinte biztosra vehetően az itt bemutatott *Furulyázó* című alkotás párdarabja.

Basilides a *Halászt* először 1930-ban mutatta be a Munkácsy-céh harmadik kiállításán. A közel 4 négyzetméteres alkotás nagy sikert aratott – mind a szakmai berkekben, mind a szélesebb közönség soraiban. Nem is csoda, hogy a kép egy velencei kitérő után a Szépművészeti Múzeum gyűjteményébe vándorolt. A sors furcsa játéka, hogy a mester saját maga által is főműnek tartott, méretei alapján már-már freskószámba menő festménye 1945-ben elpusztult. A szomorú tény azonban nem sokáig emészthette Basilidest, hisz 1946 és 1947 során némileg át-komponálva, érettebb változatában újrafestette a *Halászt*. A két változaton pontosan lemérhető Frank megállapításának igazságtartama: a festő stílusa két évtized alatt jottányit sem változott, pusztán a részletek játékában és néhány kompozíciós elem hangsúlyosságában változtatott a mester.

A *Halász* és párdarabja, a *Furulyázó*

Szemponktunkból azonban legalább ennyire fontos, hogy a *Halászt* a *Furulyázó* elkészültének évében festette a művész. Tudjuk, Basilides munkamódszere időigényes volt, minden alkotásán türelemmel, hosszasan, rendszerint hónapokig dolgozott. Így szinte biztosra vehető, hogy párhuzamosan festette a két nagyméretű képet. A *Halász* és a *Furulyázó* közötti rokonságot még szorosabbra fűzi a tény, hogy az élete utolsó szakaszában kiállításokon ritkán szereplő művész, e kivételes alkalmakkor rendszerint együtt – azaz lényegében párdarabokként – szerepeltette a két alkotást. Ez történt a KÉVE művészcsoport 1947 kiállításán, valamint a művész egyetlen jelentős, 1966-ban megrendezett retrospektív kiállításán is. A két alkotást azonban nemcsak megegyező keltezésük és együttes szerepeltetésük hozza közel egymáshoz. A *Halász* és a *Furulyázó* azonos kompozíciós sémája és a quattrocenot, de még inkább a 15. század németalföldi festészetét idéző nyúlánk figurák mellett, a fakó színek és a dekoratív, rajzos táji elemek is mélyebb rokonságot sejtetnek a két kivételes alkotás között.



Basilides Barna: *A Halász* 1929 körül, elpusztult

Kaszás Gábor

