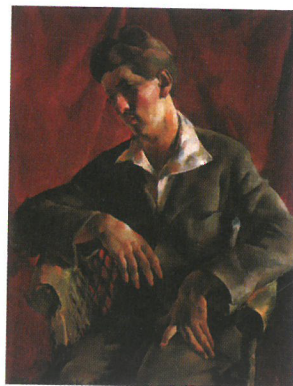


FIATAL FÉRFI ARCKÉPE, 1922 körül

Olaj, karton, 94,5x71 cm  
Jelzés nélkülKikiáltási ár: 7 500 000 Ft  
Starting price: 31 250 EUR

1. Aba-Novák Vilmos: Hanák József arcképe, 1922, magántulajdon  
2. Aba-Novák Vilmos: Dr. Kovács János arcképe, 1921, magántulajdon

## A KLASSZICIZÁLÓ NEMZEDÉK

Az első világháború után induló fiatal művésznemzedék alkotásainak összefoglaló kiállítását 2001 őszén rendezték meg a Magyar Nemzeti Galériában. Az *Árkádia tájain. Szőnyi István és köre 1918-1928* című tárlaton Szőnyi István alkotásai mellett igen nagy számban mutatták be Aba-Novák Vilmos, Patkó Károly és Korb Erzsébet kompozícióit, melyeket a szűkebb környezetükbe tartozó művészek alkotásaival egészítettek ki. A klasszicizáló felfogású, az antik és reneszánsz művészetet és az 1910-es évek avantgárdját egyaránt példaképül választó alkotók sajátos, egyszerű hagyományos szemléletű és modern hangvételű művei közül talán a legmeghatározóbbak a szobrászi formákat és erőteljes fény-árnyék hatásokat a végletekig hangsúlyozó, reprezentatív aktos kompozíciók. A sok esetben bibliai-mitológiai köntösbe öltöztetett jelenetek mellett a portrék, különösen a pszichológizáló, szerepjátszó önarcképek voltak ennek az évtizednek a legfontosabb darabjai.

## PORTRÉGALÉRIA – BARÁTOK ÉS ISMERŐSÖK

Szőnyihez hasonlóan Aba-Nováknak is egyik kedvelt műfaja volt az önarckép, igen sok portrét készített családtagjairól, a baráti körébe tartozó művészekről és értelmiségiekről, közeli ismerősökről, de alkalom adtán megrendelésre is festett arcképeket. Talán a legkorábbiak az első

világháborús frontszolgálat idején feletteseiről, vagy katonatársairól papírlemezre készített olajportrék, melyek néhány jellemző, 1916-18 között festett darabja a közelmúlt aukciós kiállításain is felbukkant. Korai festményei és az 1919-ben Idrányi Tiborról festett háromnegyed alakos kép dekoratív felfogása és lírai hangvétele még a századforduló portréfestészetének emlékét őrzik. A stílisis váltás a következő évtized elejére tehető, 1920-tól a klasszicizáló aktkompozíciókkal párhuzamosan születtek azok a szinte szobrászian formált arcmások, melyek a Magyar Nemzeti Galéria kiállításán reprezentálták Aba-Novákot, a portréfestőt. Aktban is sokszor megfestett feleségén kívül a művész szűkebb környezetéből kerültek ki "modelljei".

A Képzőművészeti Főiskola grafikai műhelyében megforduló pályatársak közül 1922 folyamán Tarjáni Simkovic Jenőt, Bene Gézárt és Hanák Józsefet örökölte meg. Különleges darabok – nemcsak a portrék között, hanem az egész életműben is – a karosszékben ülő Hanákról (1922), valamint barátjáról dr. Kovács Jánosról (1921) készített nagyméretű olajfestmények. A barátok és ismerősök mellett az 1923-ban megrendelésre készített arcképek közül kiemelkedőek a fotográfus Székely Aladárról, valamint Harsányi Kálmán íróról metszett lapok, valamint a Kosztolányi Dezsőné és fiát, Ádámot ábrázoló olajfestmény.

## EGY FIATALEMBER ARCKÉPE

S bár az Aba-Novák portrék modelljei általában elég jól azonosíthatók, egyelőre mégis a feledés homályába burkolódik az a férfi, aki 1922 körül ült modellt a festőnek. A *Fiatal férfi arcképe* című, eddig lappangó portré a közelmúltban került elő egy külföldi magángyűjteményből. A festményt hosszú évtizedek után a Virág Judit Galéria aukciós kiállításán tekintheti meg újra a szakmai és nagyközönség. A kék drapériával bevont fotelban helyet foglaló, felszegett fejű fiatalember öltözéke – fehér inge, felöltője, csokornyakkendője – alapján inkább polgár, mint művész benyomását kelti. Ennek ellenére patetikus póza, mellére tett keze, az ölében tartott papírlap és az öntudatos tekintet alapján egy fiatal író vagy költő is lehetett Aba-Novák modellje. A festmény az 1921-22 folyamán készített arcképsorozat egy fontos darabja, a Kovács Jánosról és Hanák Józsefről festett, hasonló beállítású portrékat említhetjük legközelebbi analógiáiként. A művész a jellemzés eszközként tette a modellek finom kézjátékát és előszere-ttel időzött el a legkisebb részletek megfogalmazásán is. Mindhárom kép esetében puhán, érzékenyen megfestett felületekkel találkozunk, finoman összehangolt, de mégis izgalmas színekkel, amelyben az egyszerű barna-szürke felületeket is türkiz és mályva reflexek sokasága teszi gazdagabbá. Képünk ismeretlen fiatalembere André Kertész Aba-Novákék Kálmán utcai szerény otthonáról és társaságáról készített fotográfiákat nézegetve válik ismerőssé. Ugyan nem találjuk a társaságban, mégis közülük valónak, a szűkebb baráti kör egy tagjának érezzük...

Zsákovics Ferenc

