

SZENTENDREI UTCARÉSZLET,
1930-as évek második fele

Tempera, papír papírlémezen, 62,5x81,5 cm
Jelezve jobbra lent: Barcsay

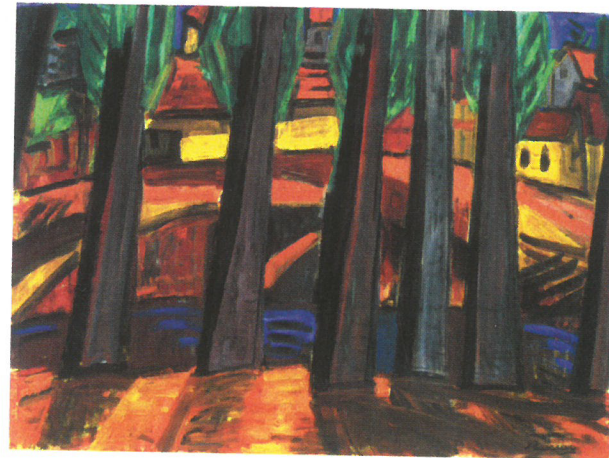
Kikiáltási ár: 3 800 000 Ft
Starting price: 15 200 EUR

KORAI ALKOTÁSOK BARCSAY ÉLETMŰVÉBEN

Aki Barcsay életművének első, a II. Világháborút megelőző szakaszát kívánja áttekinteni, nem bővelkedhet „kapaszzkodókban”. Barcsay kínos képhiányban szenved e téren, melynek elsődleges oka maga a festő, aki a harmincas években önmaga legszigorúbb kritikusanak bizonyult. Barcsay a művészi szándék elégtelensége okán sokszor elhamarkodottan és féktelen indulattal semmisítette meg műveit. Megbánást csak ritkán tanúsított. Még olyan esetekben sem, amikor a kritika méltatva, dicsérve emlékezik meg egy-egy kiállított képéről, képes az alkotás feldarabolására, esetleges teljes megsemmisítésére is. Életművének első két évtizede így meglehetősen szellős, amely különösen szembetűnő ott, ahol vázlatok nélkül, rögtönözve „alla prima” dolgozott. Barcsay csonka életművének tétel-számát pedig csak tovább ritkította az az előre nem látható tényező, melyet a II. Világháború pusztítása jelentett. Műterme szinte teljesen megsemmisült a háború alatti bombázások során. Jelentős, korai alkotása így igen ritkán bukkan fel egy kiállítás, esetleg árverés anyagában.

SZENTENDREI HÁZAK KÖZÖTT

Barcsay az 1930-as évek közepétől egyre több időt töltött Szentendrén. Ragaszkodott a városhoz, ahol már meghatározott céllal kereste a motívumot. „a motívum csak eszköz a belső tartalom kifejezésére...” vallotta, „a kép szerkezet, szinte élő szervezet, sajátos törvényekkel rendelkező létező valami, tehát nem a látott világ mása.” Eleinte tájban és emberben, majd városrészletekben kutatta azt a képszerző erőt, mely „élő szervezté” alakítja a festményt. Gyakran ugyan tágítani kutatásainak határait, de kísérletei – miként Egry Józsefnél tett balatoni kiruccanása is – rövidéletűnek bizonyultak.



BARCSAY Jenő: A Bükkös partja, 1935 körül, magántulajdon

Ahogy korábban a Szentendre körüli tájat festi, úgy köti le most fegyelmét a város – utcarészleteivel, épületeivel és félreeső szegleteivel. „Azért tudtam ilyen komoly festői kapcsolatot teremteni a várossal, mert amikor 1928-ban először érkeztem ide, itt fedeztem fel magamnak a kor nagy zsenijének Paul Cézanne-nak a festészetét. Itt Szentendrén szinte ösztönösen éreztem meg a formának és a térnek a jelentőségét. Már első pillanatban határozottan tudtam, hogy ez az a hely, amely engem elvezet ezekhez a problémákhoz.”

BARCSAY ELSŐ ÉRETT KORSZAKA

Barcsay 1930-as évek elején kialakított konstruktív stílusa legszigorúbban és legtömörebben a szentendrei utcáriszket, „falakat és zugokat” ábrázoló képein nyilvánul meg. Formáit határozottan tagolja, kötött rendszerben dolgozik, körvonalait pedig keményebbre és szabályosabbra fogja mint tájképein. Festményein azonban soha nem jut el a tiszta absztrakcióig, bár érezhetően a művész szemé előtt mindig is ez az ideál lebeg. Barcsay célja azonban nem a steril, tiszta konstrukció. Arra törekszik, hogy a természetet mint kiindulást és egyben végpontot mutassa meg képein. Ez azonban nem látványelvű festészetet jelent – Barcsay alkotásain nem az ábrázolt motívum, hanem a formák és a kontúrok önálló játéka teremti meg a kép egységét, amit a színek mély tűző ereje csak tovább erősít. Szerinte ugyanis a művészet mindig is a természetből indul ki, s oda is tér vissza. Kállai Ernő találó szavaival élve – „Barcsay festői képzelete ... őszanyánk, a föld termő és elemésztő hatalommal teljes, bűvös és félelmetes misztériumát idézi...”

Kaszás Gábor

