



Rippl-Rónai 2011-ben megrendezett kaposvári kiállításának enteriőrfotója, Szederkényi Anna portréjával

125.

**RIPPL-RÓNAI JÓZSEF (1861-1927)**  
**Szederkényi Anna író nő arcképe, 1915**

Pasztell, papír, 52,5x42 cm

Jelezve jobbra középen: Rónai

Hátoldalon autográf felirat: Rippl-Rónai Kaposvár 1915

Kezdő ár: 5 000 000 Ft / 16 393 EUR

Becsérték: 8 000 000 – 10 000 000 Ft

Estimated value: 26 230 – 32 787 EUR

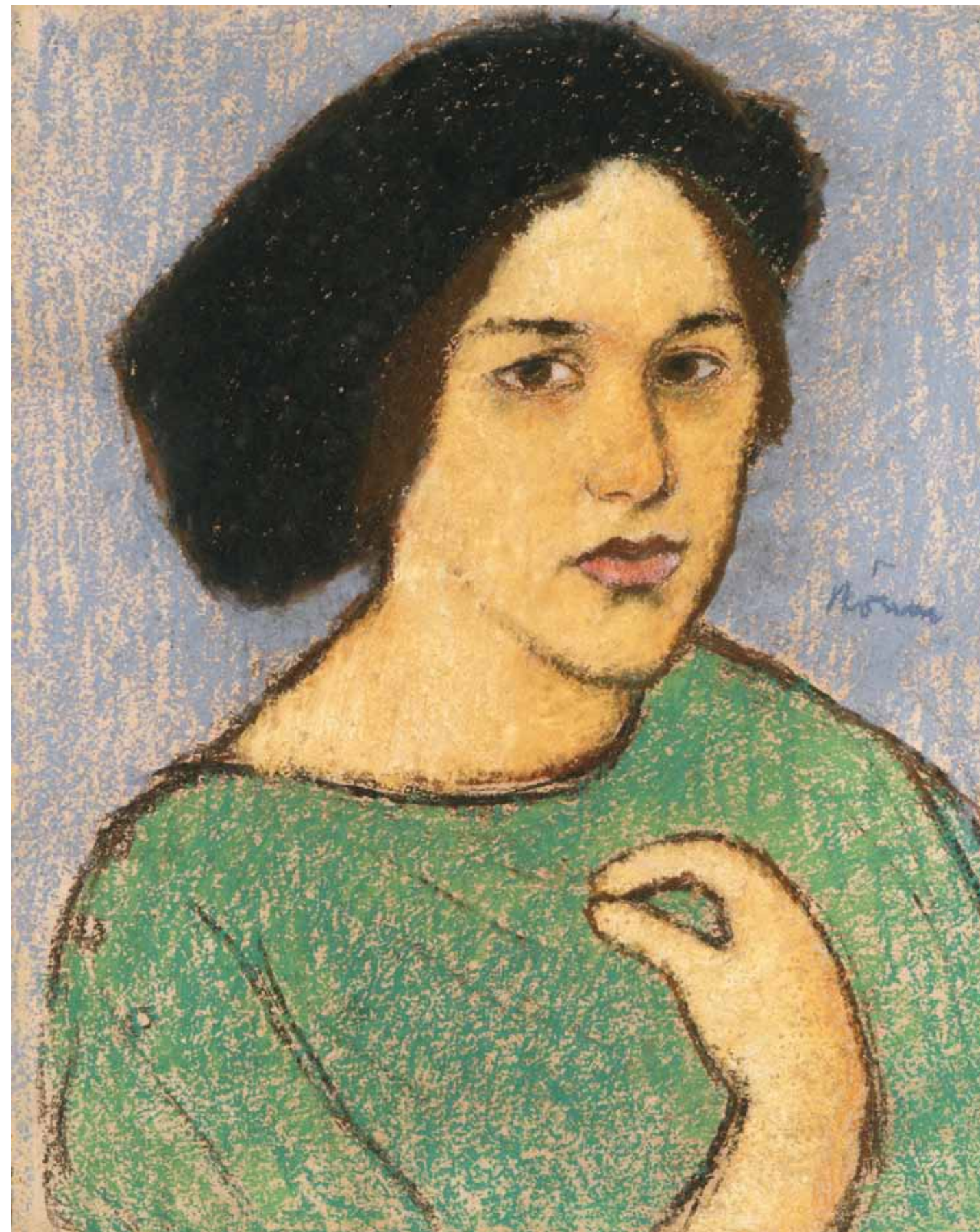
**PROVENIENCIA:**

- korábban Korányi Jenő tulajdonában

**KIÁLLÍTVA ÉS REPRODUKÁLVA:**

- Rippl-Rónai 150' – 150 éve született Rippl-Rónai József – Emlékkiállítás.  
 „Agóra” Együd Árpád Kulturális Központ, Kaposvár,  
 2011. augusztus 13 – december 31., katalógus: 178. oldal

Rippl-Rónai József: Karinthy Frigyes, 1925  
 Petőfi Irodalmi Múzeum, Budapest



125

**A HÁBORÚ VISZONTAGSÁGAI – RIPPL-RÓNAI INTERNÁLÁSÁNAK RÖVID TÖRTÉNETE**

Paris Anella édesanyja, Lazarine testvére, 1908-ban meghalt. Végakarátának megfelelően legkisebb gyermekét, Anellát, Lazarine és férje, Rippl-Rónai József fogadta örökbe. 1910 tavaszától kezdődően a francia kislány új otthona a kaposvári Róma-villa lett. 1914 nyarán Rippl-Rónai és családja Franciaországba utazott, hogy meglátogassa Anella ottani rokonait. <sup>1</sup> Anella feljegyzései a franciaországi út első pár hetében a rég nem látott művészbárokkal (a Galimberti házaspárral, Vuillard-ral, Maillollal, Maurice Denis-ekkel) történt örömteli találkozásokról szólnak. A háború kitörésének a híre is itt, Franciaországban, érte őket. Issy-L'Éveque-ben, Anelláék szülővárosában Rippl-Rónait, mint az ellenséges Osztrák-Magyar Monarchia állampolgárát 1914 szeptemberétől 1915 februárjáig internálták. Hazatérése után fáradhatatlan munkakedvvel dolgozott, az életmű jelentős részét alkotó, írókról, költőkről és nőkről festett pasztellportrék sorozatát készítette. Szederkényi Anna író nő portréját is ekkor, a hazatérésének évében festette, amelyről a festmény hátoldalán látható autográf felirat tanúskodik.



## A PORTRÉ IHLETŐJE - SZEDERKÉNYI ANNA ÍRÓNŐ

Rippl-Rónai társaságot kedvelő emberként, örömmel vett részt kora kulturális életében. Jó barátságban volt a Nyugat köré csoportosuló írókkal és költőkkel. 1911-ben megírta *Emlékezéseit* is a *Nyugat* kiadásában jelentette meg. 1923-as Ernst Múzeumbeli kiállításán mutatta be a nagyközönség elé tárt jeles írókról készült portrészoroztat, többek közt Osvát Ernő, Babits Mihály és Móricz Zsigmond képmását. Ernst Lajosnak, ez év októberében, a következőket írta levelében: „*Le akarom festeni mindazokat, akik ezt a viszontagságos kis maradék országunkat naggyá, kultúrájában elismertté teszik.*”<sup>2</sup>

A művész feljegyzéseiből, valamint az életművét feldolgozó írásokból Rippl-Rónai munkamódszerét is megismerhetjük. Alapos megfigyelés után, virtuóz gyorsasággal skiccelte le a modell arcvonásait, tekintetét, jellegzetes kéztartását, majd bársonyos pasztellel, homogén színfelületeket létrehozva töltötte ki a felvázolt vonásokat.

Szederkényi Anna (1882-1948) író, újságíró, Kaposváron kezdte a pályáját. Feltehetően itt szövődött barátság közte és Rippl-Rónai között, amikor az író, férjével, Haraszthy Lajos költővel, valamint Göndör Ferencsel együtt, 1906-ban *Hárman* címmel antológiát jelentetett meg. A könyv borítóját Rippl-Rónai tervezte és rajzolta, bevezetőjét pedig Ady Endre írta. Szederkényi Anna műveiben rendre foglalkozik a nők emancipációjával. Fontosnak tartotta a nők társadalmi szerepvállalását és ő volt az első nő, aki tagja lett a Budapesti Hírlapírók Egyesületének. Műveit elismeréssel díjazták kortársai és kritikussai. Mezőnyárad községében pedig, egykori szülőhelyén, életműve előtti tisztelgésnént iskolát neveztek el róla.<sup>3</sup>

## A RIPPL-RÓNAI PASZTELLEK FINOMSÁGA

A pasztell rendkívül illékony, sérülékeny anyag és ritka, amikor egy ezzel a technikával létrehozott, majdnem száz éves remekmű felületén nagy mennyiségben marad meg a finom, porózus kréta. 1914-ben, Csukly Károlynak írt levelében<sup>4</sup>: Rippl kitér a pasztellek törékenységére és arra, milyen óvatossággal kell bánni ezekkel a művekkel: „*Vigyázzatok rá! – tartsátok szemmel, soha ne legyen nyirkos levegőben, mindig ott, a hol fűtve van. Soha ne essék le a szögről, amelyen lóg. Éppenséggel soha ne kalapáljatok rajta, még akkor sem, ha hátul a szögek hiányoznának. A pasztellképre úgy kell vigyázni, mint a vaksi szemünkre.*”

A tulajdonosok megfogadhatták Rippl-Rónai intelmeit, mert Szederkényi Anna író, arcképe kaposvári kiállítása után, kiváló állapotban kerül újra a nagyközönség elé.

Hársfalvi Magdolna



### JEGYZETEK:

1. Paris Anella feljegyzései alapján, in.: Rippl-Rónai emlékkönyv – Paris Anella visszaemlékezései Rippl-Rónai Józsefről. Kaposvár, 2008.
2. MNG Adattár, ltsz.: 20046/1923
3. Szederkényi Annáról bővebben az iskola honlapján is lehet olvasni
4. Rippl-Rónai József levele Csukly Károlyhoz, 1914. január 4. magántulajdon