

133. • RIPPL-RÓNAI JÓZSEF (1861-1927)

Darvas Lili arcképe Lonti szerepében, 1922

Pasztell, papír, 53x41,5 cm

Jelezve jobbra fent: Rónai

Jelezve jobbra lent: Darvas Lili 1922

Jelezve balra fent: I. felvonás Lonti

Kezdő ár: 6 500 000 Ft / 20 900 EUR

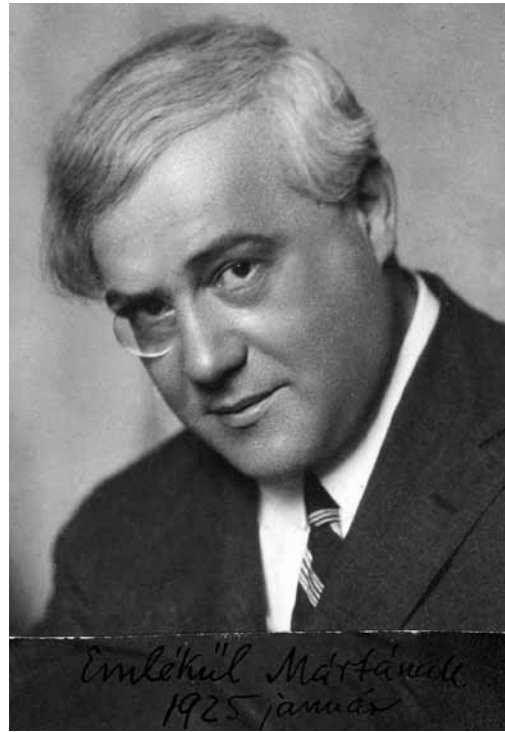
Becsérték: 10 000 000 - 15 000 000 Ft

Estimated value: 32 154 - 48 232 EUR



1. Rippl-Rónai József: Darvas Lili portréja az Égi és Földi szerelem nyomtatott kiadásában magántulajdon

2. Molnár Ferenc dedikált fényképe 1925-ből



3. Darvas Lili archív fotó



ÉGI ÉS FÖLDI SZERELEM - MOLNÁR FERENC ÉS DARVAS LILI TÖRTÉNETE

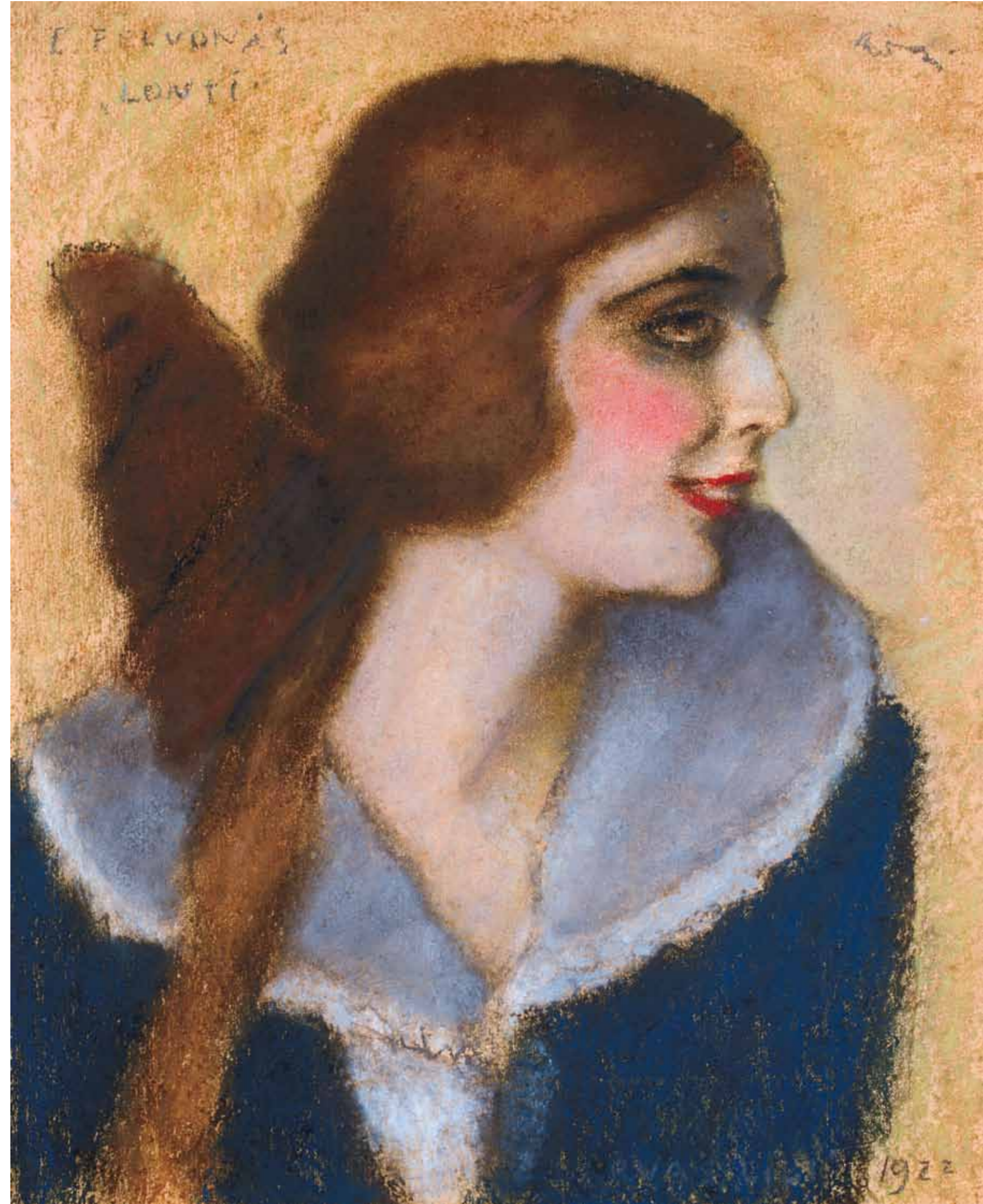
Molnár Ferenc minden műfajban maradandót alkotott, de a világhírét monográfiája, Györgyey Klára szerint, a színdarabjainak köszönheti. „Kifinomult, szellemes, ironikus szalon-drámáiban ragyogó érzékkel olvasztotta egybe a naturalizmust és a fantáziát; a realizmust és a romantikát; a cinizmust és az érzelmességet; az evilágit és a túlvilágít. Izgalmas, mindenkire szóló cselekményeit tökéletes időzítés és sziporkázóan szellemes dialógusok jellemzik.”¹ Az 1920-as évek elején azonban Molnár alkotói válságba került: műveit nem fogadta jól a nagyközönség, magánélete zűrköklés és konfliktusokkal volt terhes. 1926-ban elfáradva a sorozatos kudarcoktól, Bécsbe menekült, és megkezdte világszerte bolyongását. Életrajzát ekkoriban így sommáza: „Budapesten születtem 1878-ban, joghallgató lettem Genfben 1896-ban, újságíró lettem Budapesten 1897-ben, írtam egy novellát 1900-ban, s egy

regényt 1901-ben. Drámairól lettem idehaza 1902-ben, színműíró lettem külföldön 1908-ban, haditudósító lettem 1914-ben, újra színműíró 1916-ban. Hajam hófehér lett 1918-ban. Most szeretnék újra jogász lenni Genfben.”

Ebben az időszakban született *Égi és földi szerelem* című, öt felvonásos drámája, melyet 1922-ben mutatott be a Beöthy László vezette legendás Magyar Színház. Beöthy egy évvel korábban szerződtette az attraktív, mindössze húsz éves fiatal tehetséget, Darvas Lilit, akinek a kritikusok szerint, a közepes minőségű darab a sikerét köszönheti. A darab több mint száz előadást ért meg. A színésznő törekeny alkata, bájos és finom megjelenése nagy hatással volt a publikumra. Szép beszédével, természetes gesztusaival, mimikájával kiemelkedő alakításokat nyújtott a lírai- és drámai hősnő szerepkörben. Feleky Géza így írt róla a Nyugat hasábjain: «Egy

hangszerrel nem lehet ezt a szerepet játszani, Lonti szerepét nem játszhatja el más, csak az, aki virtuóz a zenekar minden hangszerén. Két év előtt Molnár Ferenc még nem vihette volna budapesti színpadra drámai költeményét.”²

Molnár, aki ekkor negyvenes évei derekán járt, Lonti szerepét kifejezetten Darvas Lilire szabta, hiszen a sikeres író hamar felfigyelt az újonnan feltűnt, ifjú csillagra. Darabja, mely a felnőtt férfi által elcsábított naiv kamaszlány tragikus sorsát meséli el, saját életére vonatkozatható áthallásokban bővelkedik. Balul sikerült első házassága után, feleségül vette régi barátjának, a temperamentumos Fedák Sárít. Házasságuk nem tartott sokáig, Molnár – Fedák zsarolósa és bosszúja dacára – elvált és 1926-ban feleségül vette a huszonnégy éves, ünnepelt színésznőt, Darvas Lilit. 1939-ben mindketten az Egyesült Államokba emigráltak.





4. Molnár Ferenc és Darvas Lili 1928-ban
archív fotó



5. Töröcsik Mari, Makk Károly és Darvas Lili
Cannes-ban, 1971-ben, a Szerelm c. film premierjén



„RIPPL-RÓNAI LONTIJA”

A Darvas Lilit Lonti szerepében megörökítő pasztellsorozat minden bizonnyal Molnár Ferenc ötlete és felkérése alapján készülhetett, hiszen így méltó módon ünnepelheték az *Égi és földi szerelem* századik előadását a Nemzeti Színházban. Molnárt jó barátság fűzte Rippl-Rónaihoz – a Nyugat köré csoportosuló írókat, kritikusokat megörökítő ciklusa során – a mester a híres író pasztellportréját is elkészítette. A neves esemény emlékeztetésére Molnár amatőr kiadásban jelentette meg a drámát

a Phanteon kiadónál, melyhez illusztrációként öt, Darvas Liliről készült pasztellt „rendelt” Rippl-Rónaitól. Az 500 példányban kiadott, számozott kötetben megjelent Rippl-Rónai képek litografált változatainak alapjául szolgált a művésznőt ábrázoló jelenet portré is. Ezek közül Rippl-Rónai többet kiállított 1923-ban az Ernst-Múzeumban. (Katalógus 11.-15.; 29.-32.; 82.) Az öt műből álló sorozat egy-egy darabja egykor Magyar Pálé, illetve Neményi Bertalané volt.

Darvas Lili arcképe tökéletesen illeszkedik Rippl-Rónai 1920-as években készült olykor kacér, olykor melankolikus, többnyire divatos kalapot, kesztyűt, boát vagy diadémot viselő, mindig elegáns hölgyekről készült portréinak sorába. A Lontit ábrázoló pasztellek idealizált hangvételük ellenére, a színpadra lépő színésznőt hűen, az adott jelenet jelmezében, szinte dokumentarista igénnyel megörökítő alkotások.

HÁRSFALVI Magdolna

JEGYZETEK:

- 1 Györgyey Klára: Molnár Ferenc. Magvető, Budapest, 2001.
- 2 Feleky Géza: Égi és földi szerelem, Nyugat, 1922. 21.

6	7
8	9

- 6. Rippl-Rónai József: Lonti (a kép litografált változata)
- 7. Molnár Ferenc: Égi és földi szerelem
- 8. Rippl-Rónai József: Darvas Lili Lonti szerepében egykor Neményi Bertalan tulajdonában
- 9. Rippl-Rónai József: Lonti