

## TENGERNÉL (SASSNITZI ARCKÉP, PÖSTYÉN), 1931

Pasztell, papír, 99x70 cm  
Jelezve jobbra lent: BA

Kikiáltási ár: 8 500 000 Ft / 35 417 EUR

## PROVENIENCIA:

■ Torday Sándor (Párizs) gyűjteményéből

Életműkatalógus szám: 1930/24 1931/2

## KIÁLLÍTVA:

- Ausstellung Aurel Bernáth, Galerie Victor Hartberg, Berlin, 1931. november 4-30. (katalógus: 30.)
- Bernáth Aurél festőművész és Mészáros László szobrászművész gyűjteményes kiállítása, Ernst Múzeum, Budapest, 1932 október (katalógus: 98.)
- Bernáth Aurél festőművész gyűjteményes kiállítása, Fränkel Salzon, Budapest, 1935. november 3-27. (katalógus: 2.)

## REPRODUKÁLVA:

- Dénes Zsófia: Bernáth Aurél újabb képei, Ünnepek, 1935/46, 12-13.
- Bernáth Aurél festőművész gyűjteményes kiállításának katalógusa, Fränkel Salzon, Budapest, 1935, 8.
- Bernáth Aurél: Utak Pannóniából, Szépirodalmi Könyvkiadó, Budapest, 1960, 357. oldal előtt
- Küldj egy kis optimizmust! Bernáth Aurél levelei Fruchter Lajoshoz (1930-1952), Szerk. Rum Attila, MTA Könyvtára, Budapest, 2007, 43.

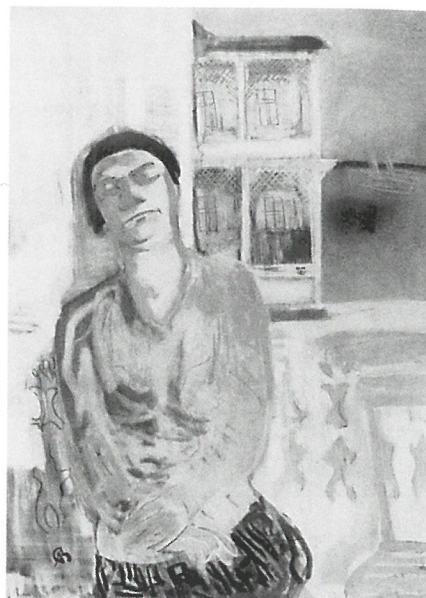
## A „TUDÓS FESTŐ”

„Bernáth Aurél egy ízben maga foglalta szóba művészi hitvallását: 'Nem a kép tárgya a fontos, hanem a szellemi valóság, amely általa testet öltött. Szellemi valóság: Már ez a fogalom is olyan elmélyült módjára vall a festői meglátásnak, amely messze túljár a naturalizmus és impresszionizmus pusztán külszínre szorító érzékletén.' – olvasható Kállai Ernőnek Bernáth új műveit méltató 1935-ös írásában. Bernáthot már második nagy korszakának kezdetétől, azaz a huszas évek második felétől egyre gyakrabban említették kivételes műveltséggel rendelkező „tudós festő”-ként. A „pictor doctus” jelző egyben nyílt utalásként is szolgált arra az európai humanista hagyományban gyökerező, elsősorban az itáliai reneszánszban kialakult művésztipusra, akinek a műveltségével és a társadalomtudományokban, valamint az egyéb művészeti ágakban való jártasságával, a történelem folyamán először sikerült kivívnia a társadalom legmagasabb köreinek megbecsülését és elismerését. Az addig jobbra alkalmazotti-szolgai szerepet betöltő kézműves, ekkortól számított a megrendelővel elvben egyenrangú, önálló véleményének és ízlésének is hangot adó művésznek. A kortársak Bernáthban a művelt festőnek azt a típusát tisztelték, mely az egyre ritkuló kivételek közé tartozik a huszadik századi képzőművészet történetében. Bernáth egyik legjobb barátja

Szilasi Vilmos filozófus volt, aki E. Husserl és M. Heidegger után a freiburgi egyetem filozófiai tanszékét vezette. Emellett Bernáth nemcsak személyesen ismerte a kortárs magyar kultúra színé-javát, de szintén közeli barátság fűzte többek között Déry Tiborhoz, Illyés Gyulához és Szabó Lőrinczhez is.

## A „SEMLEGES” MODELL

A fentebbi idézet folytatásaként Kállai a következőket jegyezte meg a Bernáth-képeken megjelenő figurákról: „...Bernáth Aurél többi új képének alakja is a valóság eleven, érzékletes erejével ölt testet. Ugyanakkor mégis túlemelkedik a testi valóság egyéni határain, az általánosabb, az eszmei sugárzású tiszta lét távlatába.” Amikor csak tehette, Bernáth a képeihez élő modelleket alkalmazott. Az itt bemutatott, eredetileg *Tengernél* című kompozíció első változatának modellje is felesége Pártos Alice volt. Bernáthék 1930 decemberében tartózkodtak a keleti-tengeri német kikötővárosban, Sassnitzban, amely olyan kiemelkedő remekművekre sarkallta a művészt mint *A halász* (1931, Kaposvár, RRM), *A Halászkikötő sirályokkal* (1931, magántulajdon), *a Kis téli kikötő* (1931, magántulajdon), valamint az 1935 után külföldre került s csak most felbukkant *Sassnizi arckép (Tengernél)* című pasztell. A kép eredeti állapotában először Fruchter Lajos műgyűjtőhöz került, majd ismeretlen



BERNÁTH Aurél: Tengernél, 1930 magántulajdon

oknál fogva vissza a művészhez, aki a kompozíció előterét és az ott megjelenő nőalakot teljesen átdolgozta. A kép végleges állapotának modellje is megváltozott, mivel Pártos Alice képmásának helyét Pátzay Pál szobrászművész első felesége, Liebermann Lucy portréja foglalta el. A szobrász és neje Bernáthék legbensőbb baráti körébe tartozott, így a személycsere kényelmes lehetősége adott volt, annak pontos okára vonatkozóan viszont nem áll rendelkezésre forrás. Bernáth szívesen és rendszeresen festette át már elkészült, akár már kiállított és reprodukált műveit is, mely részéről a lehető legtermészetesebb művészi gesztusként értékelhető. A modell tehát ebben az értelemben „semleges” volt Bernáth számára, szinte csak a művészi szándék maradéktalan kifejezésének eszközeként szolgált. E szándék pedig nyíltan mutatkozik a kopár szoba magányába zárt nőalak és az ablaknyílásban feltáruló tengerparti részlet költői szépségű ellentétében. A meditatív-melankólikus hangulattól átítatott, dominánsan hideg színvilágú képből „előmelegedő” női arc gyönyörű összhangba olvad és egyben különleges finomságú kontrasztot alkot környezetével. Bernáth egyik legfőbb erőssége, a leggondosabban megválasztott, bársonyos színek harmóniája iránti rendkívüli érzéke, teljes pompájában tárul a Sassnizi arckép nézője elé.

Rum Attila

