

PATKÓ KÁROLY (1895-1941)**Danaé**

Olaj, vászon, 64,5x81 cm

Jelezve jobbra lent: Patkó

Kezdő ár: 4 000 000 Ft / 12 903 EUR

Becsérték: 8 000 000 – 12 000 000 Ft

Estimated value: 25 806 – 38 710 EUR

PROVENIENCIA:

- Az 1930-as években dr. Kepes János székesfehérvári gyűjteményében, majd budapesti magántulajdonban.

KIÁLLÍTVA:

- Aba-Novák Vilmos, Feiks Jenő, Kelemen Emil, Patkó Károly és Ziffer Sándor csoportkiállítása. Ernst Múzeum, Budapest, 1927. katalógus: 45.

REPRODUKÁLVA:

- Magyar Művészet, 1930. VII. 500. oldal
- Árkádia tájain. Szőnyi István és köre 1918-1928. szerk: Zwickl András. Magyar Nemzeti Galéria, 2001. katalógus: IV/5.



Patkó Károly: Bűnbánat, 1923, magántulajdon



Michelangelo: Rabszolga, 1513, Musée du Louvre, Párizs



Rembrandt: Danaé, 1636, Ermitázs, Szentpétervár

**AZ ARGOSZI KIRÁLYLÁNY**

A görög mitológia szerint Danaé az argoszi Akrisziosz király lánya volt. Egy jóslat azt jövendölte a királynak, hogy egy napon saját unokája fog véget vetni az életének, ezért az argoszi uralkodó a lányát, Danaét egy toronyszobába zárta, hogy ne kerülhessen kapcsolatba férfiakkal, és ne születhessen gyermeke. Zeusz azonban furfangos eszközhöz folyamodott, és túljárt Akrisziosz eszén. Aranyseső formájában megjelent Danaé szobájában, elcsábította, majd megszületett közös fiuk, Perszeusz, aki később valóra váltotta a delphoi sötét jóslatot.

ÁRKÁDIA

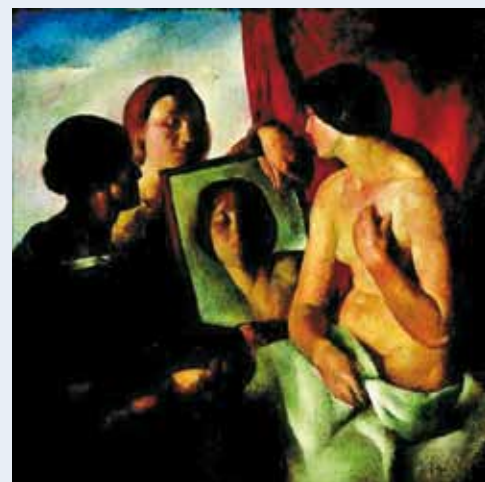
Az első világháború után megjelenő művészek egy csoportja, a Szőnyi István nevével fémjelzett Szőnyi-kör –Aba-Novák Vilmos, Patkó Károly, Korb Erzsébet - tagjainak festészete szorosan kapcsolódik az antik szobrászatot is alapul vevő itáliai reneszánsz



művészethez. Pályatársai közül Patkó kötődött legjobban a klasszikus művészethez, az 1920-as évekbeli alkotásain jól látható, hogy tudatosan használta az itáliai nagymesterek kompozíciós elveit, valamint formai megoldásait. A korszakból származó egyes alkotásain a késő reneszánsz és manierista festészet, illetve szobrászat közvetlen hatását figyelhetjük meg. Nem csak a mitológiai, bibliai témaválasztás, hanem számos esetben a mozdulat, illetve a testtartás is azonos Patkó festményein, valamint az itáliai klasszikus alkotásokon. 1923-ban *Gyümölcszedők* című képével elnyerte a Szinyei Merse Pál Társaság ösztöndíját, amellyel Olaszországba utazott, és így lehetsége volt a helyszínen tanulmányozni az itáliai művészetet.



Tiziano: Vénusz tükörrel, 1550 körül, National Gallery of Art, Washington



Patkó Károly: Tükör előtt, 1923, magántulajdon

DANAÉ EGYKOR ÉS MOST

Danaé évszázadokon át népszerű téma volt a festészetben. A világtól elzárt, és az istenek vágyának kiszolgáltatott argoszi királynő erotikus történetét számos művész, többek közt –Tiziano, Rembrandt – is megfestette, valamint a huszadik századi festőket is alkotásra ihlette. A művészek általában ugyanazt a kompozíciós megoldást alkalmazták: a szépséges királynő a toronyszoba ágyán, kacéran, ruhátlanul hever, míg az ablakban fénylő arany sugar formájában jelenik meg a csábító Zeus. Patkó azonban megváltoztatta a megszokott helyszínt. Nagybányai, majd felsőbányai látogatásainak eredményeképpen Danaét, háttérben az erdélyi bányászvároska házaival láthatjuk. Az őt körülvevő szolgálók a klasszikus ikonográfiai típusnak megfelelően egy tálban próbálják meg felfogni az aranyesőt.

A festmény izzó, erős kontrasztokra épülő színkezelése által válik az Árkádia ciklus egyik legszebb darabjává. Felülről fénylő arany sugar ragyogja be az alakokat. A fekvő nő ruhátlan testét az erőteljes kék és bíbor színek, valamint a háttér mélyzöldje emeli ki. A háttér a lila, kék és sárga színfoltok teszik hangsúlyossá.

A hosszú évtizedek óta lappangó festmény utoljára Patkó 1927-es, Ernst Múzeumbeli kiállításán volt látható. Ezt követően került dr. Kepes János, székesfehérvári közjegyző gyűjteményébe, melyről Lyka Károly így írt: *„legjobb mestereink egész sora van benne képviselve”*.

Kelen Anna

