



72. ► EGRY JÓZSEF (1883-1951)

Szicíliai márványpart, 1930

Olajpasztell, akvarell, papír, 68,5x92,5 cm
Jelezve jobbra lent: Egrý József Taormina 930

Kezdő ár: 15 000 000 Ft / 48 387 EUR
Becsérték: 24 000 000 – 30 000 000 Ft
Estimated value: 77 419 – 96 774 EUR

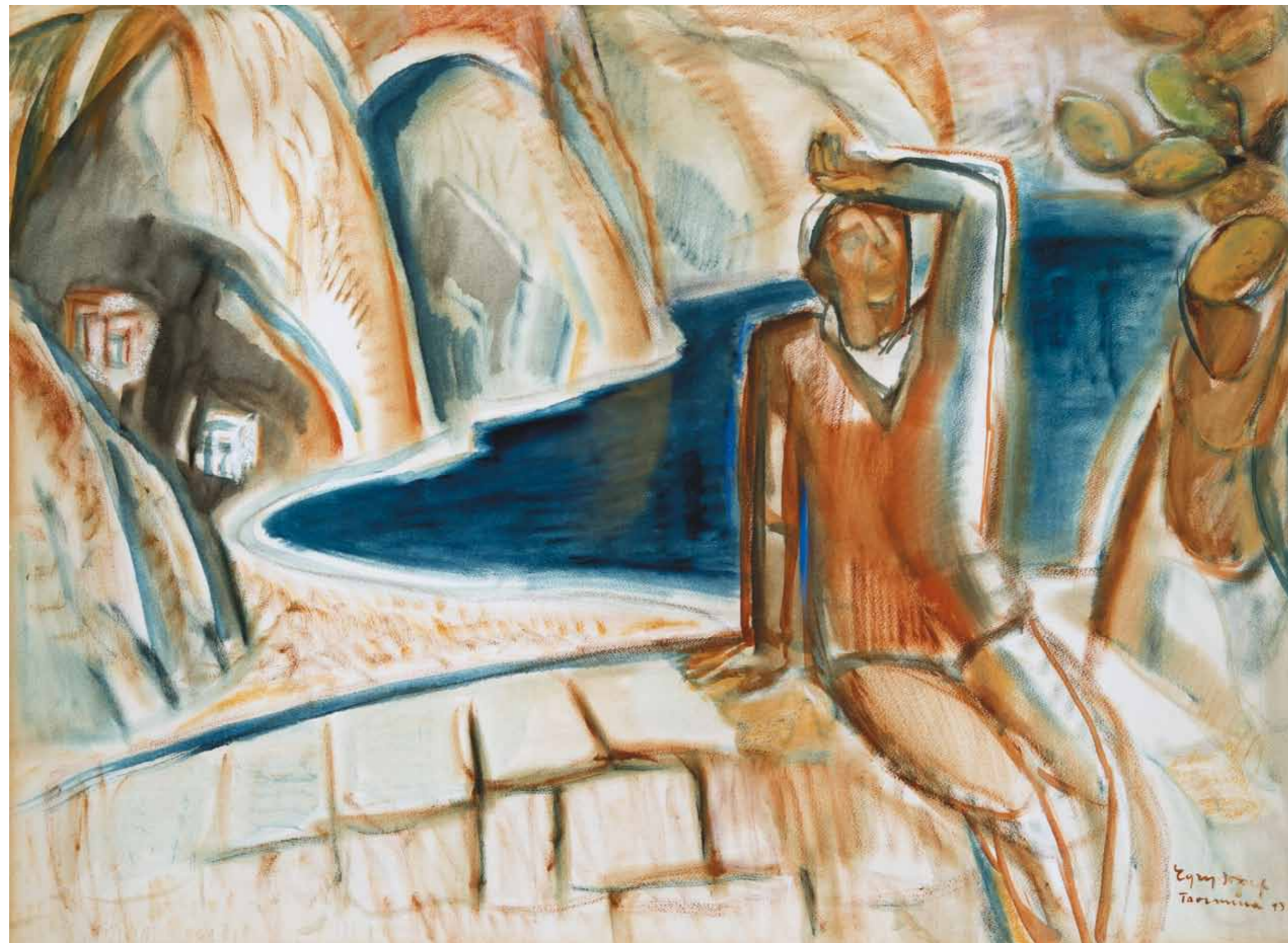
FELTEHETŐLEG KIÁLLÍTVA:

- Egrý József gyűjteményes kiállítása.
Tamás Galéria, Budapest, 1930. november, 15–24.
katalógus: 2. (Isola-bellai terasz címmel)

REPRODUKÁLVA:

- Új szín 1931. 1. (mutatványszám) 5. oldal

1. Egrý József a műtermében, 1930-as évek





2. Taormina látképe az 1930-as években



3. Egrý József: Önarckép napsütésben, 1927
Magyar Nemzeti Galéria, Budapest



4. Egrý József: Kalapos festő, 1928
magántulajdon

1929 végén a krónikus tüdőbetegséggel küszködő festő dél olaszországi útra indult mecénásai segítségével. „Olaszországban, Szicíliában 1930-ban beteg, érettebb korban jártam. ... A korai keresztények és a bizánci mozaikok érdekelték főleg, és a pompeji freskók. Festegtettem Taorminában, Palermóban, Nápolyban, Pompeiben. Sokat nézegettem a nápolyi múzeumban a görög-római, egyiptomi műveket ... Összehasonlítva a szicíliai képeimet a balatoniakkal: ott a kulisszaszerű hegytömegek, a páratlan, feketén kéklő tenger szigorúan helyhez kötve, változatlanul, ábrázolásra csábító motívumok lépten, nyomon.” – emlékezett vissza a festő később az útra.

Egrý első állomáshelye Taormina volt, ahol a megérkezést követően feleségével a hegy oldalában elhelyezkedő városka egyik hoteljébe költözött be. De egy olcsóbb szállásra akadva, rövidesen letelepedtek a partra. Az azúrkék tenger, a ma is népszerű látványosságként számító, az apály idején száraz tengerszoroson elérhető kis sziget, az Isola Bella és a környező meredek sziklák együttesének festői látványa több itt készült képének fontos motívuma lett. Szicília délszaki klímája és a sziget fűszeres illatú gyümölcs és olajfaültetvényei lenyűgözték Egrýt: „Nem tudunk betelni a sok szép narancs, citrom, meg a virágos kertek

sokaságával. Nem szólv a tengerről, az Etnáról meg ezekről az itteni fényekről.” – írta haza első benyomásairól.

A Taorminában töltött idő alatt egészen kivételes alkotások születtek. E darabok között külön egységet képeznek az Isola Belláról készült művek, melyek fő témáit a kis sziget és azt övező meredek sziklafalak kulisszái közé szorult párák levegő atmoszférikus hatásai adják. Ahogy a Taorminában készült legtöbb alkotása, úgy az Isola Bellá ábrázoló darabok döntő többsége is tájábrázolás. Egrý egy új, kúpszerű kompozíciós formulát alkalmazott a képein, melyre valószínűleg a meredek partszakasz megkerülhetetlen motívuma készítette a mestert. Néhány alkotásán azonban képes volt megtartani az 1920-as évek végére kiérlelt, monumentális erejű kompozíciós sémáját. A most árverésre kerülő Szicíliai márványpart ebből a szempontból is kivételes alkotás, amely metsző tisztaságú kompozíciójával az 1920-as évek emblematikus, nagyalakos (Önarckép napsütésben, 1927, Kalapos festő, 1928, Kikiáltó, 1929) műveinek sorába tartozik.

A Szicíliai márványpart főszereplője feltehetőleg maga a napfürdőző festő, aki a kis sziget egyik mellvédjén megpihenve kémleli az igé-

ző helyszín változatos fényhatásait. Taormina szikrázó fényei, párák levegője azonban nem csupán egy újabb lenyűgöző motívum-együttes a művész számára, hisz a hely különleges mikroklímája egyben a „létezés örömét és a remény vigaszát” is visszaadja a betegeskedő festőnek. A Szicíliai márványpart egy olyan optimista vallomás, „fellelékezés”, mely az életbe vetett hit erejét sugározza, és Egrý festészetének újjászületését mutatja.

A kék különböző árnyalataiban „feloldott” zöld és barnás- vörös motívumok különös dekorativitást kölcsönöznek a festménynek. A bravúrosan megfestett képen párba állított színek transzparens légiességet kölcsönöznek a formáknak. A Szicíliai márványpart Egrý dél olasz útjának egyik legkiforrottabb, legerőteljesebb, s egyszersmind a két világháború közötti magyar festészet múzeumi rangú darabja. Egy kivételes erejű vallomás, mely Egrý ars poétikájának adekvát megfogalmazása is egyben; a napimádóé, akiről Genthon István a következőképpen emlékezik meg: „Egrý fényfestése mögött ... mitikus erejű napimádat rejtőzik. A fény fellazítja, gazdaggá varázsolja képeit. Harsogó özőnével elmossa a kontúrokat, csillogásával puhává, bársonyossá teszi az éles formákat.”, hogy aztán kozmikus élménnyé nemesítse a táj minden részletét.

Kaszás Gábor

